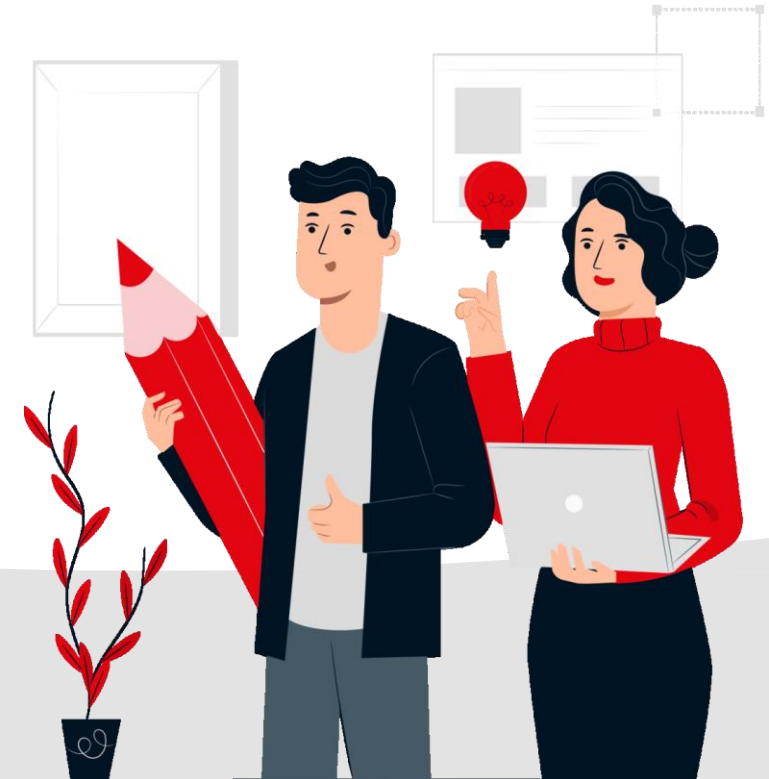


МУЗЕЙ КАК УНИКАЛЬНАЯ СРЕДА ГРАЖДАНСКО-ПАТРИОТИЧЕСКОГО ВОСПИТАНИЯ

Инновационный опыт гражданско-патриотического воспитания на базе музея колледжа (студенческие экскурсии)

Авторы: Польшина А.А; Новикова Н.В.
Преподаватели ОГАПОУ «БМТК»



Актуальность и аннотация

Несмотря на то, что гражданско-патриотическое воспитание молодёжи является важным направлением государственной молодежной политики России и ее регионов, проблемы гражданско-патриотического воспитания постоянно проявляются. И необходима системная и целенаправленная работа.

«Наша молодежь дезориентирована и, в большинстве своем, не имеет действительно положительного образца для подражания...» - вывод социологического опроса, который провел ВЦИОМ

Социологи объясняют это тем, что молодежь плохо знает историю (в т.ч. новейшую): молодые люди и подрастающее поколение даже не знают как Героев прошлых лет, так и современных Героев России. Большинство молодых людей воспринимают патриотизм и героизм как историю, что-то далекое и мифологическое. Проблема в этом. Проект решает проблему через создание нового формата работы музея, дополняющего существующие (в т.ч., в области сохранения исторической памяти) и через реализацию подходов по формированию новых элементов патриотического воспитания.

Это достигается путем привлечения к проведению экскурсий и мероприятий гражданско-патриотической направленности студентов специальности Туризм.

Молодежь легче воспринимает информацию из уст сверстников, и дает возможность «говорить на одном языке» с целью сохранения исторической памяти и формирования патриотических взглядов, через открытие специализированных экспозиций, проведение мероприятий и вовлечение в работу музея.



Цель, задачи, планируемые результаты

ЦЕЛЬ: создание условий для гражданско-патриотического воспитания обучающихся через подготовку и участие в разработке и проведении экскурсий (в том числе виртуальных) на базе музея 270-й Стрелковой Демидовской Краснознаменной Дивизии.

ЗАДАЧИ:

- Совершенствование работы по патриотическому воспитанию обучающихся через организацию работы музея и стимуляцию свободной инициативной деятельности каждого студента.
- Разработать и внедрить инновационные формы работы с обучающимися по патриотическому воспитанию.
- Сформировать творческую группу как коллектив
- Разработать план работы музея колледжа и план работы временных тематических экспозиций (в том числе выездных по школам)
- Познакомить детей с профессией экскурсовода
- Провести диагностику развития гибких навыков обучающихся (ораторское мастерство, креативность, социальная компетентность, инициативность)

ПЛАНИРУЕМЫЕ РЕЗУЛЬТАТЫ:

Создание инициативной творческой группы музея из числа студентов. Разработка мероприятий для обучающихся СПО и школ

По гражданско-патриотическому воспитанию. Увеличение посещаемости музея и количества временных экспозиций



Целевая аудитория практики и количество участников

ЦЕЛЕВАЯ АУДИТОРИЯ:

1. Средняя школа (5-9 классы)
2. Старшая школа (10-11 классы)
3. Среднее профессиональное образование

КОЛИЧЕСТВО УЧАСТНИКОВ: обучающиеся
ОГАПОУ «БМТК» - 809 чел

Обучающиеся школ г. Белгород.

КОМАНДА ПРОЕКТА -10 человек (рабочая
группа преподаватели-студенты)



Описание ресурсов, необходимых для внедрения практики

МАТЕРИАЛЬНО-ТЕХНИЧЕСКИЕ:

компьютер, принтер, планшет, мобильные
стенды, лазерные указки.

НАУЧНО-МЕТОДИЧЕСКИЕ:

картотека экспозиции, методические
разработки и сценарии мероприятий, архивы
музея, выход в сеть Интернет



Описание ресурсов, необходимых для внедрения практики

КАДРОВЫЕ:

преподаватели, администрация колледжа,
представители общественных организаций

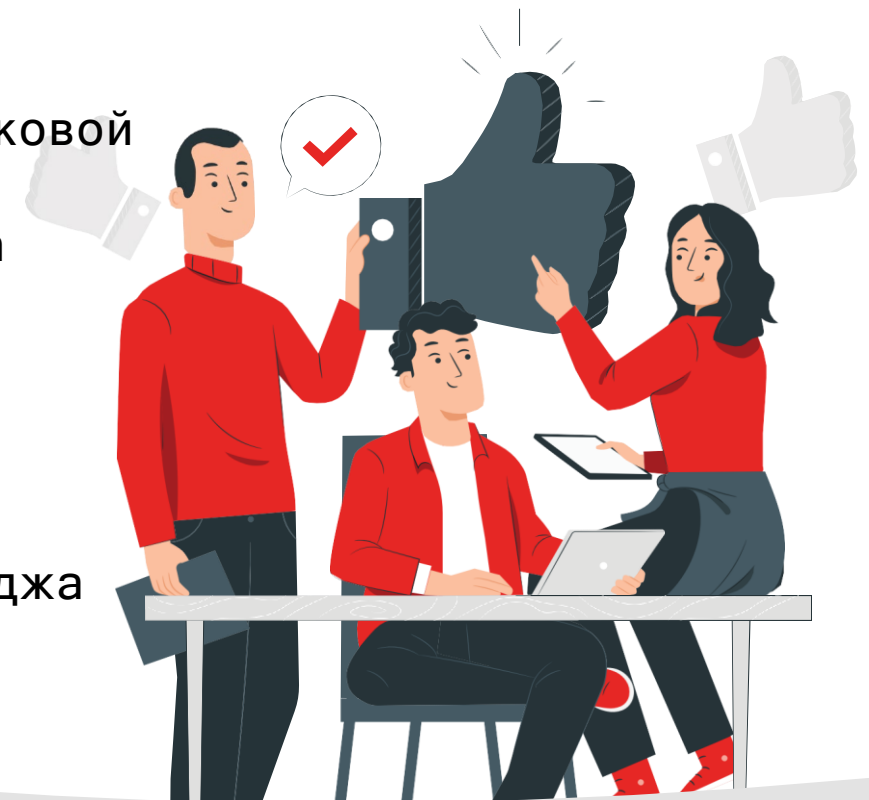
В реализации практики принимают участие педагоги с опытом организации экскурсионной деятельности, победители и участники конкурсов по патриотическому воспитанию.

Поддержка ТИЦ Белгород, МАУ «Белгород-медиа», региональные представительства «Движение первых» и «Большая перемена»



Формы реализации воспитательной практики

- 1 ЭТАП.** Создание творческой группы из студентов колледжа
- 2 ЭТАП.** Разработка плана работы музея 270й Стрелковой Демидовской Краснознаменной Дивизии
- 3 ЭТАП.** Обучение основам профессии экскурсовода
- 4 ЭТАП.** Разработка экскурсий по музею с применением инновационных методов (QR-коды, виртуальные экскурсии)
- 5 ЭТАП.** Проведение экскурсий для студентов колледжа
- 6 ЭТАП.** Разработка сценариев мероприятий по патриотическому воспитанию



Формы реализации воспитательной практики

7 ЭТАП. Разработка выездных выставок и экспозиций

8 ЭТАП. Проведение мероприятий, экскурсий, выставок для школьников.

9 ЭТАП. Диагностика навыков и умений по организации экскурсионных услуг



Период реализации воспитательной практики

Краткосрочные и долгосрочные проекты

ДАТЫ: сентябрь 2022 – июнь 2023 гг.

музей осуществляет свою
деятельность каждый учебный год



Результаты реализации практики

Оценка эффективности реализации проекта осуществляется на основе использования системы объективных критериев, представленных нравственно-духовными и количественными параметрами.

1. сформированность гражданских навыков;
2. сформированность осознанного отношения к базовым ценностям
3. умение работать и действовать индивидуально и в коллективе;

А также:

1. Включенность каждого обучающегося в воспитательные ситуации;
2. Постоянно действующая творческая группа музея.
3. Количество мероприятий, проводимых по гражданско-патриотическому воспитанию
4. Участие в региональных и федеральных конкурсах гражданско-патриотических направленностей
5. 100% участие обучающихся, участвовавших в мероприятиях, экскурсиях



Сведения о представлении практики в рамках научно-методических мероприятий муниципального/регионального уровня

- https://vk.com/wall-162403835_5387
- https://vk.com/wall-162403835_5664
- https://vk.com/wall-162403835_6302
- https://vk.com/wall-162403835_6376
- https://vk.com/wall-162403835_6914
- https://vk.com/wall-162403835_6990
- https://vk.com/video81793577_456239149
- https://vk.com/video81793577_456239147

